

# ขอขอบคุณท่านผู้มีอุปการะ

**บริษัท ที.ซี. เเรดิโอ แอนด์ คอมมิวนิเคชั่น จำกัด**

ท่านผู้มีอุปการะคุณที่ให้ความสนับสนุนและไว้วางใจ เครื่อง  
วิทยุสื่อสารของ **NETTEC IC-245H**

บริษัทฯ รับให้คำปรึกษาเกี่ยวกับการใช้เครื่องกับทุกท่าน  
ด้วยความยินดีและเต็มใจเป็นอย่างยิ่ง และทางบริษัทฯ ใคร่  
ขอขอบคุณทุกท่านมา ณ โอกาสนี้

ถ้าเครื่องของคุณมีปัญหา กรุณาติดต่อศูนย์บริการลูกค้า

หมายเลข : 0-2392-1500

วันจันทร์ – วันเสาร์ เวลา 8.30 – 17.30 น.

ปิดวันอาทิตย์และวันหยุดนักขัตฤกษ์

Hotline Tel.: 0-2392-1500

If you have any problems, please contact our  
Customer Care.

Helpline on: 0-2392-1500

Monday – Saturday 8.30am – 5.30pm

Sunday and Public Holidays: Close

**คำแนะนำ**

ขอขอบคุณกับทุกท่านผู้มีอุปการคุณที่ให้ความสนับสนุนเครื่องวิทยุสื่อสารของ **NETTEC IC-245H Super Save**

บริษัทฯ ยินดีให้คำปรึกษาเกี่ยวกับการใช้เครื่อง **NETTEC IC-245H (Super Save)** กับทุกท่านด้วยความเต็มใจเป็นอย่างยิ่ง และขอขอบคุณทุกท่านมา ณ โอกาสนี้

**ข้อควรระวัง**

อ่านวิธีการใช้งานและคำอธิบายต่าง ๆ ในคู่มือการใช้เครื่องโดยละเอียดเพื่อรักษาประสิทธิภาพของเครื่องวิทยุสื่อสารให้ยาวนานยิ่งขึ้น

-อย่าใช้เครื่องวิทยุรับ-ส่ง ขณะขับขี่ยานพาหนะ หากไม่ระมัดระวังอาจเกิดอุบัติเหตุขึ้นได้

-หลีกเลี่ยงการกระทบกระเทือนอย่างรุนแรงอาจทำให้เครื่องวิทยุรับ-ส่งเกิดความเสียหายได้

-ไม่ควรนำเครื่องไปวางไว้ในสถานที่ๆ มีความร้อนสูงหรือวางในที่ที่มีแสงแดดส่องเป็น เวลานาน ๆ

-ไม่ควรให้ตัวเครื่องสัมผัสน้ำโดยตรง เพราะอาจทำให้ตัวเครื่องเสียหายได้

-ไม่ควรทำการดัดแปลงหรือซ่อมเครื่องด้วยตัวเอง

เครื่องมีปัญหาในการใช้งานติดต่อศูนย์บริการลูกค้าที่

**หมายเลข. 0-2392-1500**

วันจันทร์ – วันเสาร์ เวลา 8:30-17:30 น.

ปิดวันอาทิตย์และวันหยุดนักขัตฤกษ์

If you have any problems, please contact our customer Care.

**Hotline.Tel. 0-2392-1500**

Monday- Saturday 8:30am.- 5:30pm.

Sunday and Public holiday

## สารบัญ

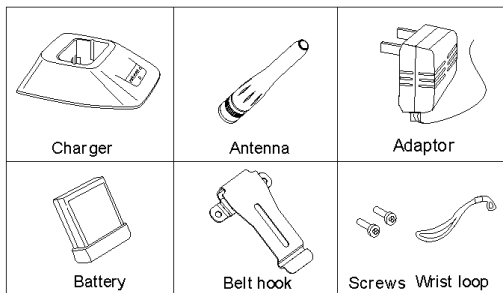
|  |    |
|--|----|
| การตรวจสอบผลิตภัณฑ์  | 3  |
| การชาร์จแบตเตอรี่  | 4  |
| การใส่และการถอดแบตเตอรี่                                   | 4  |
| Getting  | 5  |
| ปุ่มควบคุมการทำงานของเครื่อง <b>NETTEC IC-245H</b>         | 5  |
| สัญลักษณ์จอแสดงผล (LCD Symbol)                             | 7  |
| คำสั่งควบคุมการทำงานของเครื่อง <b>NETTEC IC-245H</b>       | 8  |
| การปรับเลือกช่องสัญญาณ (Select Channel)                    | 8  |
| การสแกนค้นหาช่องสัญญาณใช้งาน (Channel Scan)                | 8  |
| การปรับเลือกช่องโทนสเกลซ์ (CTCSS Setup)                    | 8  |
| การตั้งช่องเฝ้าฟัง 2 ช่องสัญญาณ (Priority Scan/Dual Watch) | 8  |
| การตั้งเสียงเรียกเข้า (Calling Tone)                       | 9  |
| การเลือกระดับกำลังส่ง (Low power setup)                    | 9  |
| การเปิด/ปิดเสียง Roger Beep เมื่อปล่อย PTT                 | 9  |
| การเปิด/ปิดเสียง beep ตามปุ่มกด (Beep Sound)               | 9  |
| การตั้งเวลาป้องกันคีย์ค้าง (Time Out Timer)                | 10 |
| การเปิด/ปิด Voice Control (VOX)                            | 10 |
| การล็อคการทำงานของปุ่มตั้งค่า (Key lock)                   | 10 |
| CTCSS Code Frequency Table                                 | 11 |
| Table compare CTCSS between 50 TONE and 38 TONE            | 12 |
| รหัส ว.ที่ใช้ในการติดต่อสื่อสารทั่วไป                      | 13 |

## การตรวจสอบผลิตภัณฑ์

ขอขอบคุณท่านที่ใช้เครื่องวิทยุสื่อสาร **NETTEC IC-245H** ก่อนการใช้งาน ท่านควรที่จะตรวจสอบสินค้าของท่านอย่างละเอียด ว่าผลิตภัณฑ์มีสิ่งใดที่ได้รับความเสียหาย ถ้ามีควรรีบติดต่อกับทางผู้จัดจำหน่ายโดยเร็ว เพื่อที่จะยืนยันผลิตภัณฑ์ของท่านอีกครั้งเพื่อให้เกิดความแน่ใจและความถูกต้องแม่นยำ

## อุปกรณ์สินค้า

| อุปกรณ์                  | จำนวน |
|--------------------------|-------|
| ตัวเครื่อง               | 1     |
| อะแดปเตอร์               | 1     |
| แท่นชาร์จ                | 1     |
| ถ่านชาร์จ (Battery pack) | 1     |
| คลิปหลัง                 | 1     |
| คู่มือการใช้             | 1     |
| สายคล้องมือ              | 1     |



## การชาร์จแบตเตอรี่

แท่นชาร์จที่ใช้จะเป็นลักษณะแบบ quick charge ใช้เวลาในการชาร์จประมาณ 5 ชั่วโมง มีระบบตัดการชาร์จอัตโนมัติ

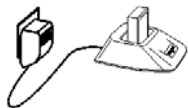
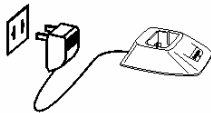
1.เสียบ Plug Adaptor เข้ากับเต้ารับ (220VAC.)

2.นำปลาดยสาย DC-IN จาก Adaptor เสียบเข้ากับแท่นชาร์จ

3.นำแบตเตอรี่ มาวางเข้ากับแท่นชาร์จ จากนั้น ไฟสีแดง (CHARGING RED) จะติดสว่าง

4.หลังใช้เวลาในการชาร์จประมาณ 5 ชั่วโมง ระบบตัดการชาร์จอัตโนมัติ ไฟสีเขียว

(COMPLETE GRN) จะติดสว่างทันที แสดงว่าการเสร็จสมบูรณ์



### คำแนะนำ

ขณะนำตัวเครื่อง **NETTEC IC-245H** วางเข้าแท่นชาร์จห้ามกดส่งออกอากาศโดยเด็ดขาด หรือเปิดเครื่องทิ้งไว้ขณะชาร์จแบตเตอรี่หรือควรรชาร์จเฉพาะ Battery pack เท่านั้น

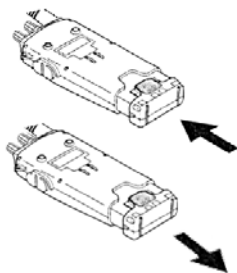
## การใส่และการถอดแบตเตอรี่

1.การใส่ถอดแบตเตอรี่

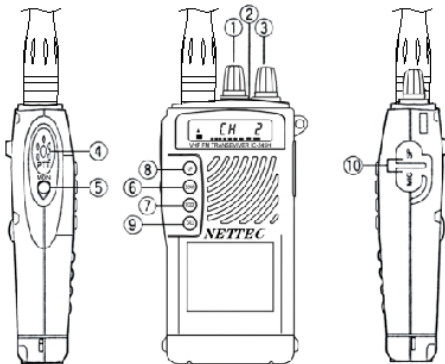
นำแบตเตอรี่เสียบเข้าตัวเครื่อง **NETTEC IC-245H** และเลื่อนแบตเตอรี่เข้าไปจนสุด ด้านในของตัวเครื่อง จนกระทั่งเข้าล็อกพอดี

2.การถอดแบตเตอรี่

กดตัวล็อกและเลื่อนแบตเตอรี่ออกจากตัวเครื่อง **NETTEC IC-245H**



## Getting



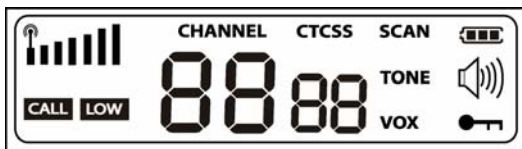
## ปุ่มควบคุมการทำงานของเครื่อง NETTEC IC-245H

1. ปุ่ม PWR/VOL หมุนปุ่ม PWR เพื่อเปิดการทำงานของเครื่อง พร้อมกับเสียง Melody ดังขึ้นและหมุนปุ่ม PWR ทวนเข็มนาฬิกาเพื่อปิดเครื่อง
2. LED จะติดสว่างเป็นสีแดง เมื่อส่งออกอากาศ
3. ปุ่ม Squelch หมุนปุ่มตามเข็มนาฬิกาเพื่อปรับเพิ่มความไวในการรับของเครื่อง และหมุนปุ่มทวนเข็มนาฬิกาเพื่อปรับความไวในการรับของเครื่อง
4. ปุ่ม PTT (Push to Talk) กดเมื่อต้องการพูดๆ ข้อความที่ต้องการพูดอย่างช้าและชัดเจน เพื่อให้คู่สถานีรับฟังข้อความได้ชัดเจน เมื่อหมดข้อความสนทนาให้ปล่อย เมื่อกดปุ่ม PTT อย่าพูดทันทีเพราะข้อความช่วงแรกจะขาดหายไป

## ปุ่มควบคุมการทำงานของเครื่อง NETTEC IC-245H

5. MONI กดปุ่ม MONI เพื่อรับสัญญาณโดยตรงเมื่อใช้โทสนสควลซ์ CTCSS
6. ปุ่ม **DOWN** กดเพื่อปรับเปลี่ยน ลำดับช่องใช้งานหลัก 01 80 , CTCSS 50 Tone , การสแกน, ปิด/เปิดเสียง Roger Beep เมื่อปล่อยคีย์, ระดับของ Squelch , ทิศทางของการสแกนและอื่นๆ
7. ปุ่ม **MODE** กดเพื่อเลือก การทำงานของเครื่อง คือ ปรับเลือกช่องสัญญาณ 01 80, ปรับเลือกลำดับ CTCSS 50 TONE, การสแกนค้นหาช่องสัญญาณ, ปิด/เปิด เสียง Roger Beep เมื่อปล่อยคีย์, ปรับเลือกระดับของ Squelch, ปรับเลือกระดับของกำลังส่งและลือคการทำงานของปุ่มต่าง ๆ
8. ปุ่ม **UP** กดเลือกลำดับช่องใช้งานหลัก 01 80 , CTCSS 50 Tone , การสแกน, ปิด/เปิดเสียง Roger Beep เมื่อปล่อยคีย์, ปรับเลือกระดับของ Squelch , ทิศทางของการสแกนและอื่นๆ
9. **CALL** เมื่อกดปุ่ม **CALL** เครื่องจะส่งสัญญาณ Melody Alert ไปยังคู่สถานี
10. External Speaker / Microphone Jack ช่องต่ออุปกรณ์เสริมภายนอก.

## สัญลักษณ์จอแสดงผล (LCD Symbol)



แสดงเมื่อมีการส่งสัญญาณ (Transmit mode)



แสดงช่องลำดับใช้งานหลัก 01-80



แสดงช่องใช้งานย่อย CTCSS 01-50

**CHANNEL**

แสดงเมื่อมีการเปลี่ยนช่องสัญญาณใน MODE

**CTCSS**

แสดงเมื่อมีการตั้งรหัสช่องย่อย CTCSS 01-50

**SCAN**

แสดงเมื่อมีใช้คำสั่งตั้งช่องเฟ้าฟัง 2 ช่องสัญญาณ



แสดงเมื่อมีการกดปุ่ม **CALL** ส่งสัญญาณเสียงเรียกเข้า



แสดงเมื่อเลือกระดับกำลังส่ง LOW

**VOX**

แสดงเมื่อส่งออกอากาศโดยไม่ต้องกดคีย์ PTT



แสดงสถานะของแบตเตอรี่



แสดงเมื่อเลือกคำสั่งเปิดเสียง beep ตามปุ่มกด

**TONE**

แสดงเมื่อเลือกคำสั่งเปิดเสียง Roger Beep เมื่อปล่อย PTT



แสดงเมื่อเลือกคำสั่งล็อกการทำงานของปุ่มกด (Key lock)



แสดงเมื่อมีการรับสัญญาณ (Receive mode)



## คำสั่งควบคุมการทำงานของเครื่อง NETTEC IC-245H

### การปรับเลือกช่องสัญญาณ (Select Channel)

กดปุ่ม UP/DWN ปรับเลือกช่องใช้งานหลัก (01 80) ที่ต้องการติดต่อ และถ้าต้องการเพิ่มความเร็วในการเปลี่ยนช่องสัญญาณ ให้กดปุ่ม UP/DWN ค้าง 2 วินาที ความเร็วของการเปลี่ยนช่องสัญญาณจะเร็วขึ้น (ไม่ใช่การสแกน) เมื่อใกล้ถึงช่องสัญญาณที่ต้องการให้ กดปุ่ม UP/DWN อีกครั้ง หรือ

กดปุ่ม MODE 1 ครั้ง จอแสดงผลจะปรากฏตัวอักษร CHANNEL กระพริบ กดปุ่ม UP หรือปุ่ม DOWN ปรับเลือกช่องใช้งานหลัก (01 80) และกดปุ่ม PTT อีกครั้ง เพื่อขึ้นชั้น

### การสแกนค้นหาช่องสัญญาณใช้งาน (Channel Scan)

กดปุ่ม MODE 1 ครั้ง จอแสดงผลจะปรากฏตัวอักษร CHANNEL กระพริบ กดปุ่ม UP หรือปุ่ม DOWN ค้างไว้ 2 วินาที เพื่อสแกนค้นหาช่องสัญญาณใช้งาน และกดปุ่ม PTT เพื่อยกเลิกการสแกน

### การปรับเลือกช่องโทนสเคลวลซ์ (CTCSS Setup)

กดปุ่ม MODE 2 ครั้ง จอแสดงผลจะปรากฏตัวอักษร CTCSS กระพริบ กดปุ่ม UP/DWN ปรับเลือกโทนสเคลวลซ์ ( ๐F,01 50) ที่ต้องการใช้ติดต่อ กดปุ่ม PTT อีกครั้ง เพื่อขึ้นชั้น ( ๐F คำสั่งยกเลิกการใช้งานโทนสเคลวลซ์ )

### การตั้งช่องเฝ้าฟัง 2 ช่องสัญญาณ (Priority Scan/Dual Watch)

กดปุ่ม MODE 3 ครั้ง จอแสดงผลจะปรากฏตัวอักษร CHANNEL และ SCAN กระพริบสลับไปสลับมา กดปุ่ม UP/DWN ปรับเลือกช่องสัญญาณหลัก กดปุ่ม PTT ตัวอักษร CTCSS และ SACN กระพริบ ตั้งโทนสเคลวลซ์ที่ต้องการ กดปุ่ม PTT อีกครั้ง ตัวอักษร CHANNEL และ SCAN กระพริบสลับไปสลับมา กดปุ่ม UP/DWN ปรับเลือกช่อง กดปุ่ม PTT ตัวอักษร CTCSS และ SACN

กระพริบ ตั้งโทนสแควลซ์ที่ต้องการ และกดปุ่ม PTT อีกครั้ง เพื่อขึ้นชั้น การยกเลิก  
การสแกน กดปุ่ม PTT อีกครั้ง

หมายเหตุ ทุกขั้นตอนต้องทำติดต่อกันอย่างต่อเนื่อง ถึงจะสมบูรณ์

### การตั้งเสียงเรียกเข้า (Calling Tone)

กดปุ่ม MODE 4 ครั้ง จอแสดงผลจะปรากฏตัวอักษร CA 5 และ CALL  
กระพริบ กดปุ่ม UP/DWN ปรับเลือกเสียงเรียกเข้าที่ต้องการ 0-5 (0 ไม่ใช่เสียง  
เรียกเข้า, 1-5 แต่ละตัวเลขจะมีเสียง Melody ตัวอย่างให้ได้ยินและกดปุ่ม PTT อีก  
ครั้ง เพื่อขึ้นชั้น

### การเลือกระดับกำลังส่ง (Low power setup)

กดปุ่ม MODE 5 ครั้ง จอแสดงผลจะปรากฏตัวอักษร P- H/L และ LOW  
กระพริบ กดปุ่ม UP/DWN เลือกกำลังส่ง

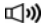
P-L ระดับกำลังส่งต่ำ 1.0 watts

P-H ระดับกำลังส่งสูง 5.0 watts

### การเปิด/ปิดเสียง Roger Beep เมื่อปล่อย PTT

กดปุ่ม MODE 6 ครั้ง จอแสดงผลจะปรากฏตัวอักษร AL ON/OF และ  
TONE กระพริบ กดปุ่ม UP/DWN เลือก และกดปุ่ม PTT อีกครั้ง เพื่อขึ้นชั้น  
OF เมื่อปล่อยปุ่ม PTT จะไม่มีเสียงดังทางต้นปลายทาง  
ON เมื่อปล่อยปุ่ม PTT จะมีเสียงดังทางต้นปลายทาง

### การเปิด/ปิดเสียง beep ตามปุ่มกด (Beep Sound)

กดปุ่ม MODE 7 ครั้ง จอแสดงผลจะปรากฏตัวอักษร bP-oF และ   
กระพริบกดปุ่ม UP/DWN เลือกเปิด/ปิดเสียง Beep และกดปุ่ม PTT อีกครั้ง เพื่อ  
ขึ้นชั้น

bP-oN เปิดเสียง beep

bP-oF ปิดเสียง beep

**การตั้งเวลาป้องกันคีย์ค้าง (Time Out Timer)**

กดปุ่ม MODE 8 ครั้ง จอแสดงผลจะปรากฏตัวอักษร tO oF/ 1-8 กดปุ่ม UP หรือ DWN เพื่อเลือกเวลาในการป้องกันคีย์ค้าง

| ระดับ | เวลา (วินาที) | ระดับ | เวลา (วินาที) | ระดับ | เวลา (วินาที) |
|-------|---------------|-------|---------------|-------|---------------|
| oF    | -             | 3     | 90            | 6     | 180           |
| 1     | 30            | 4     | 120           | 7     | 210           |
| 2     | 60            | 5     | 150           | 8     | 240           |

**การเปิด/ปิด Voice Control (VOX)**

กดปุ่ม MODE 9 ครั้ง จอแสดงผลจะปรากฏตัวอักษร AU oF และ VOX กระพริบ กดปุ่ม UP/DWN เลือกเปิด/ปิดระบบการทำงานส่งออกอากาศด้วยเสียง และกดปุ่ม PTT อีกครั้ง เพื่อขึ้นชั้น

AU oF ปิดการทำงาน VOX

AU 1-4 ระดับความไวในการส่งออกอากาศของ VOX

ระดับ 1 ความไวสูง

ระดับ 2 ความไวปานกลาง

ระดับ 3 ความไวต่ำ

ระดับ 4 ความไวต่ำมาก

**การล๊อคการทำงานของปุ่มตั้งค่า (Key lock)**

การล๊อคการทำงานของปุ่มตั้งค่าปุ่มต่างๆ เพื่อให้ไม่มีการเปลี่ยนแปลงทำงานเกิดขึ้นได้ ยกเว้นปุ่ม PTT , MONI และ ปุ่ม CALL

กดปุ่ม MODE ค้างไว้ 2 วินาที จอแสดงผลจะปรากฏเครื่องหมาย หากต้องการที่จะปลดล๊อค ให้ทำซ้ำขั้นตอนเดิม

## CTCSS Code Frequency Table

| Code No. | Fre.(Hz ) | Code No. | Fre.(Hz ) | Code No. | Fre.(Hz ) |
|----------|-----------|----------|-----------|----------|-----------|
| OF       | NO TONE   | 17       | 114.8     | 34       | 179.9     |
| 1        | 67.0      | 18       | 118.8     | 35       | 183.5     |
| 2        | 69.4      | 19       | 123.0     | 36       | 186.2     |
| 3        | 71.9      | 20       | 127.3     | 37       | 189.9     |
| 4        | 74.4      | 21       | 131.8     | 38       | 192.8     |
| 5        | 77.0      | 22       | 136.5     | 39       | 196.6     |
| 6        | 79.7      | 23       | 141.3     | 40       | 199.5     |
| 7        | 82.5      | 24       | 146.2     | 41       | 203.5     |
| 8        | 85.4      | 25       | 151.4     | 42       | 106.5     |
| 9        | 88.5      | 26       | 156.7     | 43       | 210.7     |
| 10       | 91.5      | 27       | 159.8     | 44       | 218.1     |
| 11       | 94.8      | 28       | 162.2     | 45       | 225.7     |
| 12       | 97.4      | 29       | 165.5     | 46       | 229.1     |
| 13       | 100.0     | 30       | 167.9     | 47       | 233.6     |
| 14       | 103.5     | 31       | 171.3     | 48       | 241.8     |
| 15       | 107.2     | 32       | 173.8     | 49       | 250.3     |
| 16       | 110.9     | 33       | 177.3     | 50       | 254.1     |

Table compare CTCSS between 50 TONE and 38 TONE

| No.Tone | No.Tone | No.Tone | No.Tone | No.Tone | No.Tone |
|---------|---------|---------|---------|---------|---------|
| 50      | 38      | 50      | 38      | 50      | 38      |
| 01      | 01      | 18      | 17      | 35      | -       |
| 02      | -       | 19      | 18      | 36      | 30      |
| 03      | 02      | 20      | 19      | 37      | -       |
| 04      | 03      | 21      | 20      | 38      | 31      |
| 05      | 04      | 22      | 21      | 39      | -       |
| 06      | 05      | 23      | 22      | 40      | -       |
| 07      | 06      | 24      | 23      | 41      | 32      |
| 08      | 07      | 25      | 24      | 42      | -       |
| 09      | 08      | 26      | 25      | 43      | 33      |
| 10      | 09      | 27      | -       | 44      | 34      |
| 11      | 10      | 28      | 26      | 45      | 35      |
| 12      | 11      | 29      | -       | 46      | -       |
| 13      | 12      | 30      | 27      | 47      | 36      |
| 14      | 13      | 31      | -       | 48      | 37      |
| 15      | 14      | 32      | 28      | 49      | 38      |
| 16      | 15      | 33      | -       | 50      | -       |
| 17      | 16      | 34      | 29      |         |         |

## รหัส ว.ที่ใช้ในการติดต่อสื่อสารทั่วไป

|                                       |  |
|---------------------------------------|--|
| ว.00 คอยก่อน...ให้คอยอยู่             | ว.17 มีอันตรายห้ามผ่าน                       |
| ว.01 ที่ทำงาน                         | ว.18 นำรถออกทดลองเครื่องยนต์ /<br>รถยนต์เสีย |
| ว.02 ที่พัก                           | ว.19 สถานีถูกยึด/ถูกโจมตี                    |
| ว.0 ขอทราบคำสั่ง...คำสั่ง             | ว.20 ตรวจค้น/จับกุม                          |
| ว.1 อยู่ที่ไหน...อยู่ที่              | ว.21 ออกเดินทางจาก...                        |
| ว.2 ได้ยินหรือไม่ตอบด้วย...ได้ยินแล้ว | ว.22 ถึง...สถานที่                           |
| ว.3 ทบทวนข้อความซ้ำอีกครั้ง           | ว.23 ผ่าน(สถานที่ใด)                         |
| ว.4 ปฏิบัติหน้าที่/ดำเนินการ          | ว.24 เวลา ขอทราบเวลา                         |
| ว.5 ราชการลับ/ความลับ                 | ว.25 ไป...สถานที่                            |
| ว.6 ขอติดต่อ/ได้ตอบด้วย               | ว.26 ให้ติดต่อทางวิทยุบ่อยที่สุด             |
| ว.7 ขอความช่วยเหลือ                   | ว.27 ให้ติดต่อทางโทรพิมพ์                    |
| ว.8 ข่าวสาร/ข้อความ                   | ว.28 ประชุม                                  |
| ว.9 มีเหตุฉุกเฉิน                     | ว.29 มีราชการ/ธุระ                           |
| ว.10 อยู่ประจำที่ติดต่อทาง ว.ได้      | ว.30 ขอทราบจำนวน                             |
| ว.11 หยุดพักติดต่อทาง ว. ได้          | ว.31 เปลี่ยนไปใช้ความถี่ช่องที่ 1            |
| ว.12 หยุดพักติดต่อทาง ว. ไม่ได้       | ว.32 เปลี่ยนไปใช้ความถี่ช่องที่ 2            |
| ว.13 ติดต่อทางโทรศัพท์                | ว.33 เปลี่ยนไปใช้ความถี่ช่องที่ 3            |
| ว.15 พบ/ให้ไปพบ                       | ว.34 เปลี่ยนไปใช้ความถี่ช่องที่ 4            |
| ว.16 ทดสอบสัญญาณวิทยุ                 | ว.35 เตรียมพร้อมเพื่อปฏิบัติการ              |
| ว.16-1 จับใจความไม่ได้                | ว.36 เตรียมพร้อมเต็มอัตรา                    |
| ว.16-2 เสียงไม่ชัดเจน                 | ว.37 เตรียมพร้อมครึ่งอัตรา                   |
| ว.16-3 เสียงชัดเจนพอใช้ได้            | ว.38 เตรียมพร้อม 1/3 อัตรา                   |
| ว.16-4 เสียงชัดเจนดี                  | ว.39 สภาพการจราจรคับคั่ง                     |
| ว.16-5 เสียงชัดเจนดีมาก               |  |

## รหัส ว. ที่ใช้ในการติดต่อสื่อสารทั่วไป

|                            |                                      |
|----------------------------|--------------------------------------|
| ว.40 อุบัติเหตุรถยนต์      | การแจ้งเหตุทางวิทยุ                  |
| ว.41 สัญญาณไฟจราจร         | เหตุ 100 มีเหตุประทุษร้ายต่อ         |
| ว.42 ขบวนจัดพาหนะนำขบวน    | ทรัพย์สิน                            |
| ว.43 จุดตรวจยานพาหนะ       | เหตุ 111 ลักทรัพย์                   |
| ว.44 ติดต่อทางโทรสาร (FAX) | เหตุ 121 วิวังทรัพย์                 |
| ว.50 รับประทานอาหาร        | เหตุ 131 ชิงทรัพย์                   |
| ว.55 ให้อำนวยความสะดวก     | เหตุ 141 ปล้นทรัพย์                  |
| ว.60 ญาติ / พี่น้อง        | เหตุ 200 มีเหตุประทุษร้ายต่อร่าง     |
| ว.61 ขอบคุณ                | กาย                                  |
| ว.62 สิ่งของ               | เหตุ 211 ทำร้ายร่างกาย ไม่ได้รับ     |
| ว.63 บ้าน                  | บาดเจ็บ                              |
| ว.64 ชูระส่วนตัว           | เหตุ 221 ทำร้ายร่างกาย ได้รับบาดเจ็บ |
| ว.601 เครื่องรับ-ส่งวิทยุ  |                                      |
| ว.602 สาขาอากาศวิทยุ       |                                      |
| ว.603 รถยนต์               |                                      |
| ว.604 คูโทรศัพท์           |                                      |
| ว.605 รับประทานอาหาร       |                                      |
| ว.606 พุดไม่เป็นความจริง   |                                      |
| ว.607 กิจธุระส่วนตัว       |                                      |
| ว.608 คนก่อวณ              |                                      |
| ว.609 คลื่นรบกวน           |                                      |
| ว.610 คิดถึง               |                                      |
| ว.100 ขอโทษ                |                                      |